

Bausatz Partyzelt

Die Dokumentation ist in deutscher und englischer Sprache ausgeführt.

This documentation is available in German and English. For the english version please click [here](#).



Mit diesem Set erwerbt ihr ein 97-teiliges Baukastensystem zur Erzeugung von kleinen und mittelgroßen Party-/Festzelten. Alle Objekte sind als Gleisobjekt mit vordefiniertem, unsichtbarem Spline ausgeführt. Die Modelle befinden sich unter Gleisobjekte Wasserwege->Sonstige und beginnen, der Übersicht halber, mit dem Wort Partyzelt.

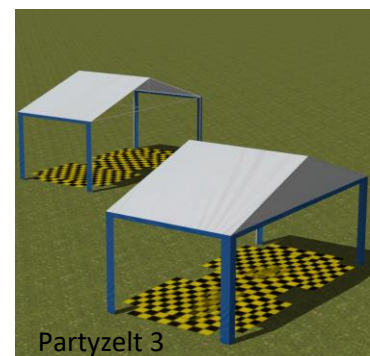
Im Set findet ihr 2 Partyzelte, welche einem Faltpavillon mit der Grundfläche 3x3m nachempfunden sind, sowie ein kleines Festzelt bestehend aus einem Anfangs-/Endteil, einem Mittelteil und einem Eingangsbauteil. Diese haben eine Flächengröße von 3x6m. Alle Zelte sind jeweils in 4 Farbvarianten verfügbar.

Um den neidischen Blicken der Nachbarn zu entgehen, sind zahlreiche Wandelemente im Set enthalten. Grundlegend sind drei Wandtypen zu unterscheiden; geschlossene Plane, Plane mit Fenster und geöffnete Plane. Alle Wandtypen gibt es in den Längen 3m und 6m und je in 7 farblichen Ausführungen.

Um auch bei Wind und Wetter die Standfestigkeit zu gewährleisten, habt ihr die Möglichkeit die Zelte mit Abspannseilen zu sichern. Auch dafür sind zahlreiche Varianten enthalten, um alle erdenklichen Bauzustände abzudecken.

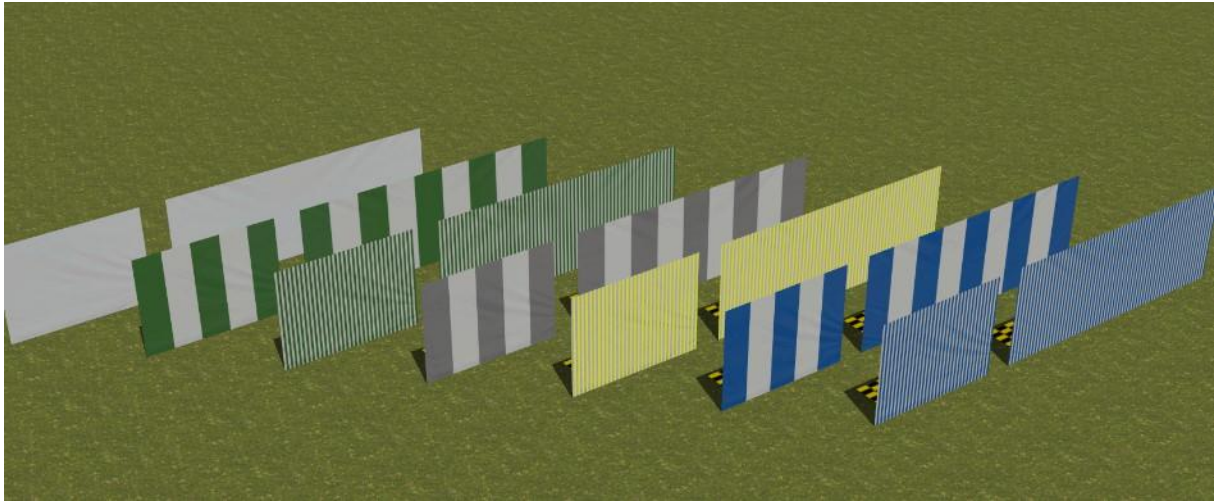
Modellübersicht:

Ein kurzer Überblick über die 3 Zeltypen zeigt, dass Partyzelt 1 und 2 als alleinstehendes Modell genutzt werden können, während Partyzelt 3 aus mindestens 2 Modulen besteht. Jeder Zeltyp ist in 4 Farben verfügbar.

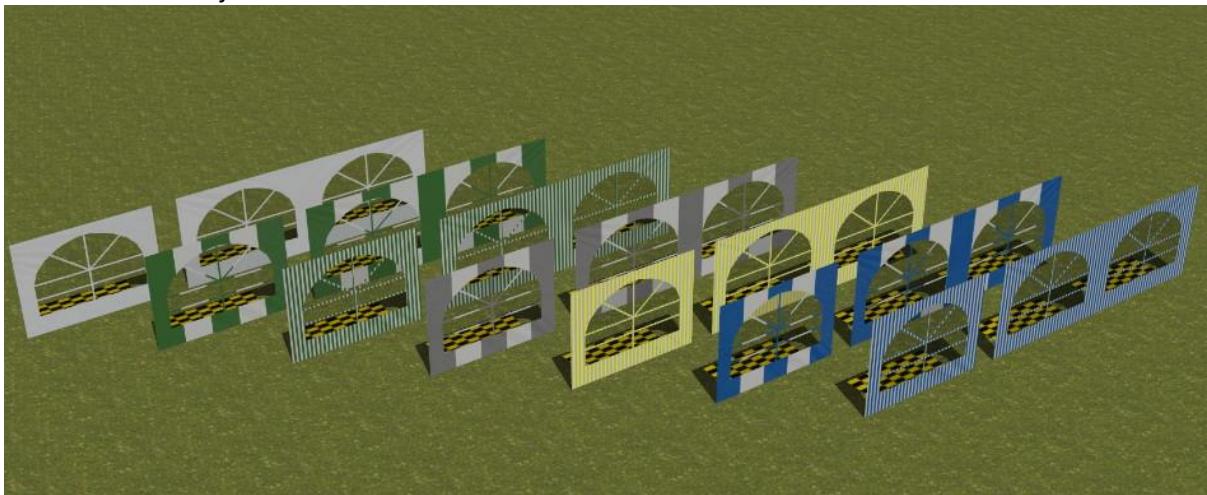


Die 49 Wandelemente im Set sind grundlegend in 3 Typen eingeteilt.

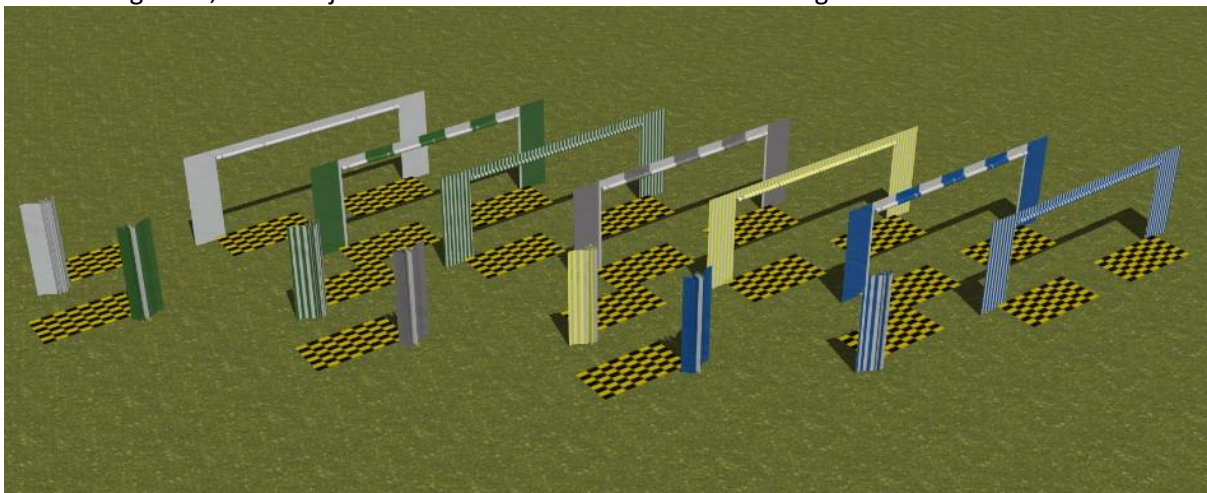
Wand1 bezeichnet stets eine einfache Plane. Diese liegt in den Längen 3m und 6m und jeweils 7 Farbvarianten vor.



Wand2 bezeichnet eine Plane mit Fenster. Auch diese liegt wieder in den Längen 3m und 6m vor und umfasst ebenfalls jeweils 7 Farbvarianten.

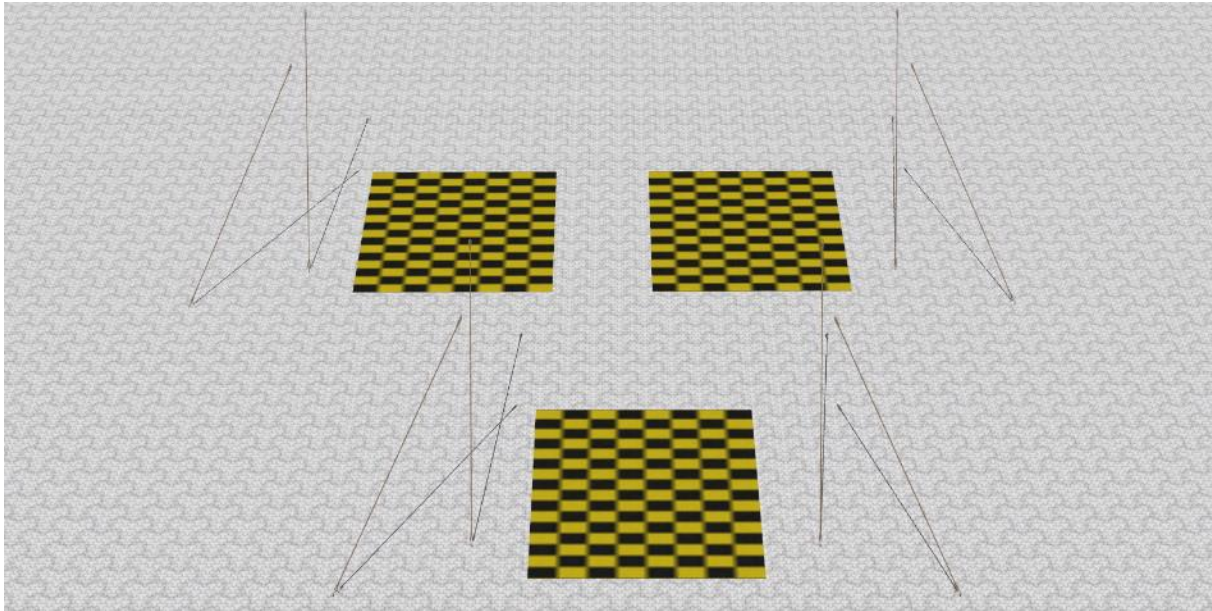


Mit Wand3 sind Wandelemente benannt, die eine geöffnete Plane darstellen. Die 6m-Variante zeigt eine nach oben gerollte Plane und existiert wie gehabt in 7 Farbvarianten. Die 3m-Variante hingegen ist seitlich gerafft, weshalb je Farbe eine linke und rechte Ausführung vorhanden ist.



Im Bild sind nicht alle Varianten dargestellt.

Als letztes Bauteil kommen die Spannseile. Diese schlagen mit insgesamt 28 Varianten zu Buche. Grundlegend gibt es eine Ausführung mit Winkel 90° und eine mit 45°. Diese sind wiederum gegliedert nach Wandlänge + Seil links/Seil rechts/Seil beidseitig. Bei den Seilen mit 45° gibt es noch 4 Ausführungen mit dem Zusatz „Innenecke“. Alle Seilelemente gibt es in 2 Ausführungen. Einmal normal und einmal mit dem Zusatz „Wand“. **Bei allen Ausführungen mit dem Zusatz „Wand“ im Namen, muss vor dem Setzen ein Wandelement am Zelt montiert sein.**



Im Bild sind nicht alle Varianten dargestellt.

Aufbauanleitung

Anhand von 2 Beispielen möchte ich euch nun an die Materie heranzuführen.

Beispiel 1

Hierfür verwende ich das Partyzelt 1 (Partyzelt2 ginge genauso). Dieses soll anschließend mit 2 Wandelementen und Abspannseilen an allen 4 Ecken versehen werden.

Ich wähle also das Partyzelt1 in einer der vier Farben und platziere es auf der Anlage.



Im zweiten Schritt wähle ich nun die Wandelemente mit einer Länge vom 3m aus lasse sie an der gewünschten Position andocken.



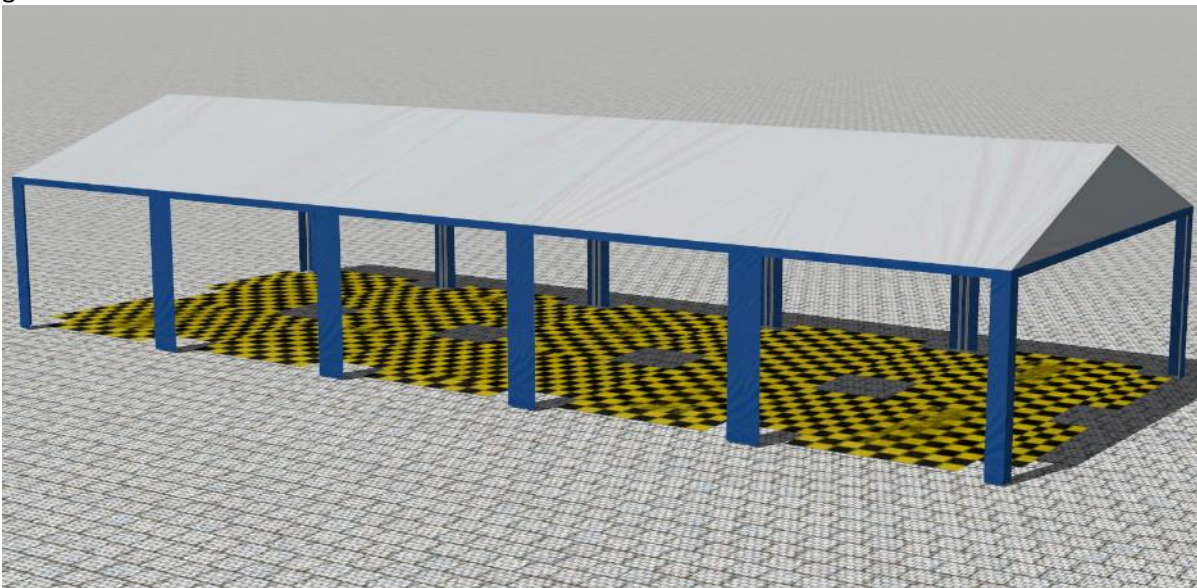
Im dritten und damit auch letzten Schritt wähle ich die entsprechenden Seile aus. Ich habe mich für die Variante 45° entschieden. Dafür benötige ich einmal das „Partyzelt-Seil45°_3m“ für vorn und einmal das „Partyzelt-Seil45°_3m_Wand“ für hinten. Nachdem ich auch diese an entsprechender Stelle hab einrasten lassen, ist das Zelt fertig und ihr könnt mit der weiteren Ausgestaltung fortfahren.



Beispiel 2

Für dieses Beispiel verwende ich das Partyzelt 3, um daraus ein kleines Festzelt zu generieren. Das Zelt soll aus 5 Segmenten bestehen, alle Seitenteile werden mit Wänden versehen und es soll eine realistische Abspannung erzeugt werden.

Dazu benötige ich zunächst 2mal „Partyzelt3-Anfang“ und 3mal „Partyzelt3-Mitte“ und docke sie in der Reihenfolge Anfang-Mitte-Mitte-Mitte-Anfang aneinander. Ein Anfangsteil muss dafür um 180° gedreht werden.



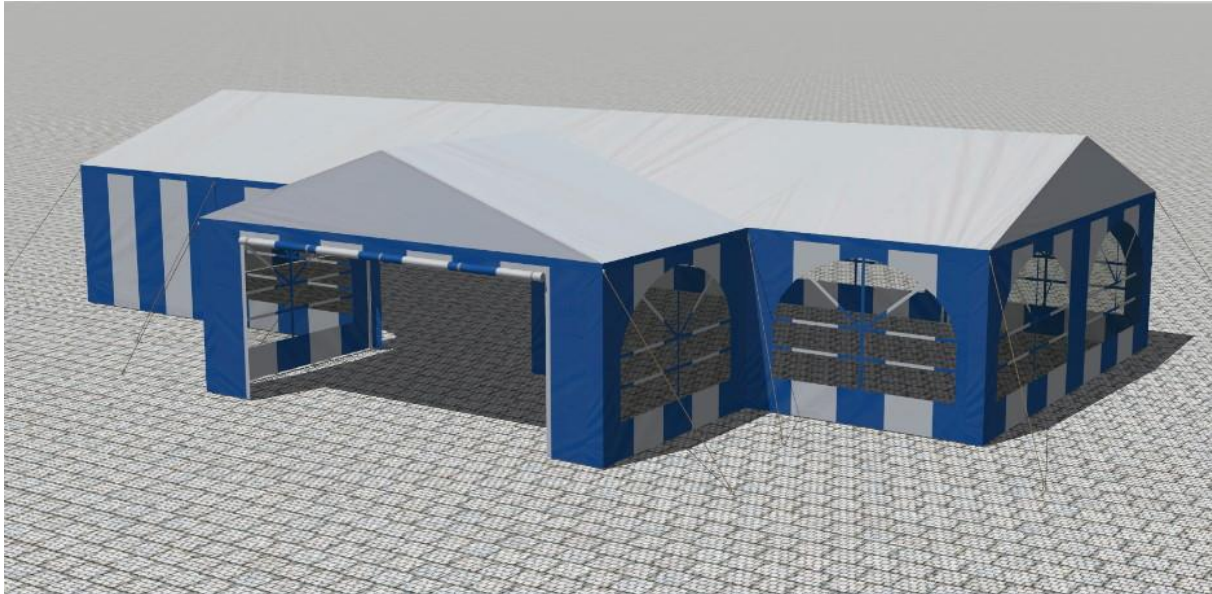
Für die großen Öffnungen an Anfang und Ende kommen die Wandelemente mit der Länge 6m zum Einsatz. An den kleinen Öffnungen kommen die 3m langen Elemente zum Einsatz. Sind alle Wände angedockt, könnte das ganze wie folgt aussehen.



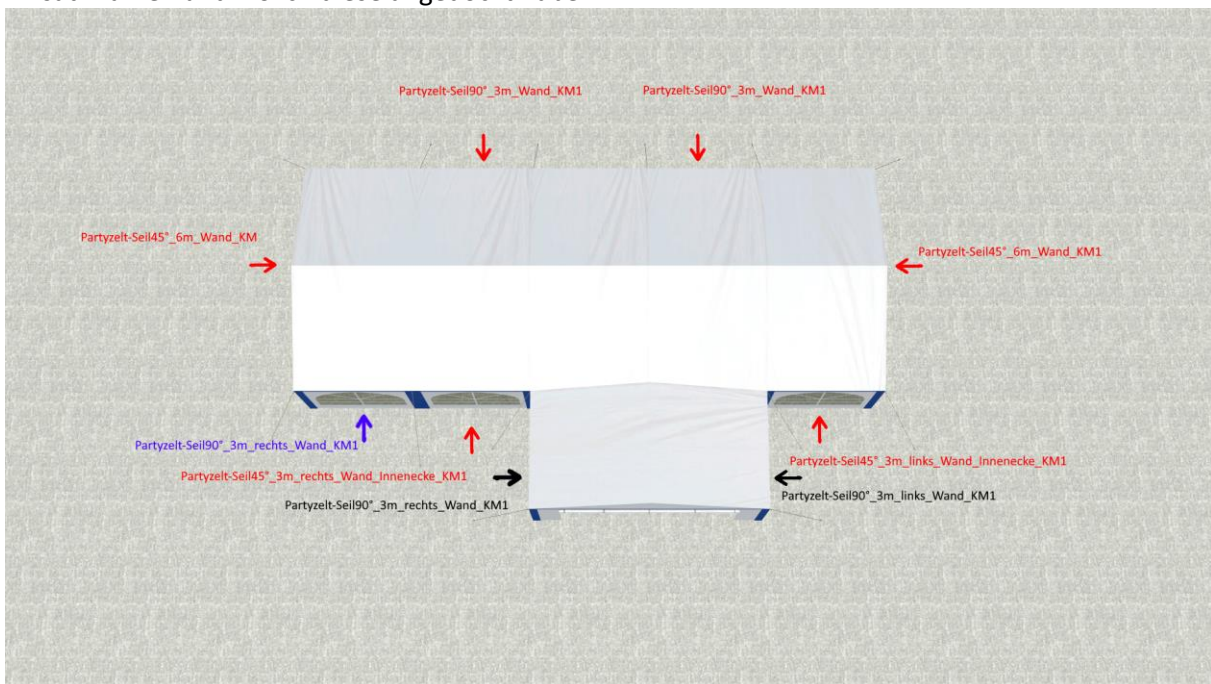
Der nächste Schritt ist die Positionierung eines Eingangsbereichs. Hierfür verwende ich das Modul "Party_tent3-Eingang". Seitlich wurden 2 Wandelemente mit der Länge 3m angebracht und an der Front wurde eine Wand Typ 3 mit der Länge 6m angebaut.



Abschließend möchte ich das Zelt noch mit Seilen sichern. Auch hier bieten sich wieder mehrere Optionen, die allesamt zum Ziel führen. Da in diesem Beispiel rundherum Wände angebracht sind, müssen natürlich die Seile mit dem Zusatz „Wand“ verwendet werden.



Im nachfolgenden Bild möchte ich euch anhand einer Draufsicht zeigen, welche Seilelemente zum Einsatz kamen und wo ich diese angedockt habe.



Es sind natürlich viele Variationen mit den Zelten möglich. So können an den Seiten des Partyzelt 3, wie auch im Titelbild zu sehen, die kleinen Zelte angedockt werden oder die Partyzelte 1 und 2 lassen sich zu einer größeren Lounge verbinden. Die gezeigten Beispiele und weitere Aufbaumöglichkeiten findet ihr in der mitgelieferten Demo-Anlage, welche ihr dann auch als Block abspeichern könnt.

Lasst eurer Fantasie freien Lauf und nun wünsche ich euch viel Spaß mit dem Set.

MfG Karsten KM1

Party tent kit



With this set you acquire a 97-piece modular system for the creation of small and medium-sized party/festival tents. All objects are designed as track objects with a predefined, invisible spline. The models can be found under track objects waterways->other and start, for the sake of clarity, with the word party_tent.

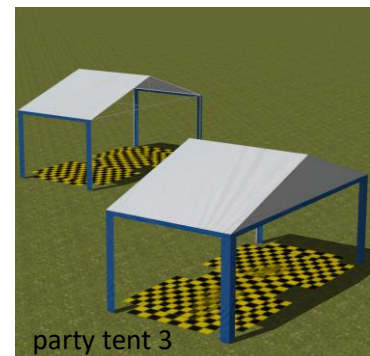
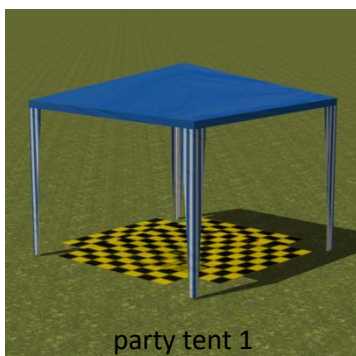
In the set you will find 2 party tents, which are based on a folding pavilion with the area of 3x3m, and a small party tent consisting of a start/end part, a middle part and an entrance part. These have an area size of 3x6m. All tents are available in 4 different colours.

To escape the envious looks of the neighbours, numerous wall elements are included in the set. There are three basic types of walls; closed tarp, tarp with window and open tarp. All wall types are available in lengths of 3m and 6m and each in 7 different colours.

In order to guarantee stability even in wind and weather, you have the possibility to secure the tents with guy ropes. There are also numerous variants for this purpose to cover all conceivable construction stages.

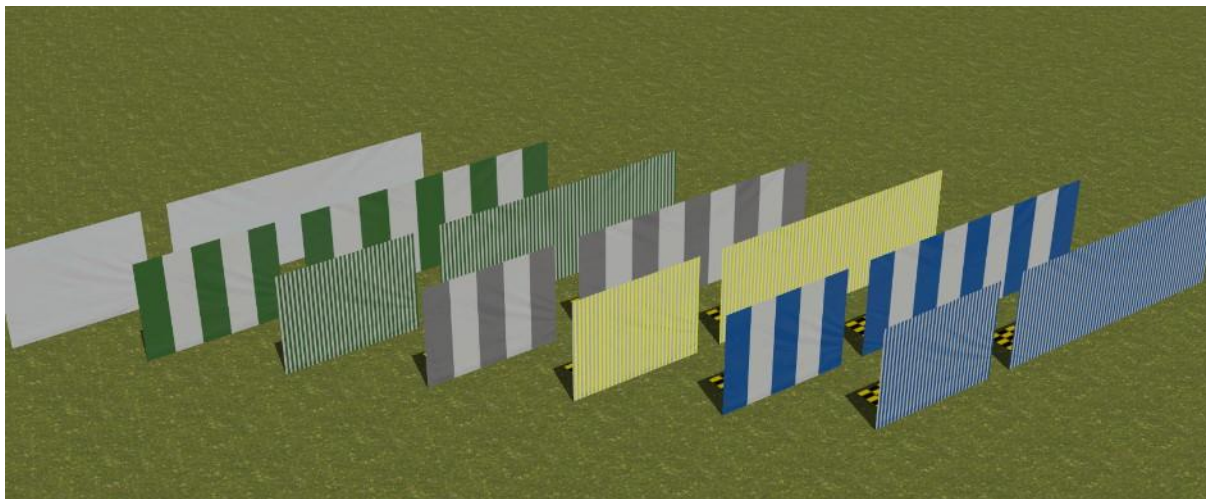
Model overview:

A brief overview of the 3 tent types shows that Party Tent 1 and 2 can be used as standalone models, while Party Tent 3 consists of at least 2 modules. Each tent type is available in 4 colours.

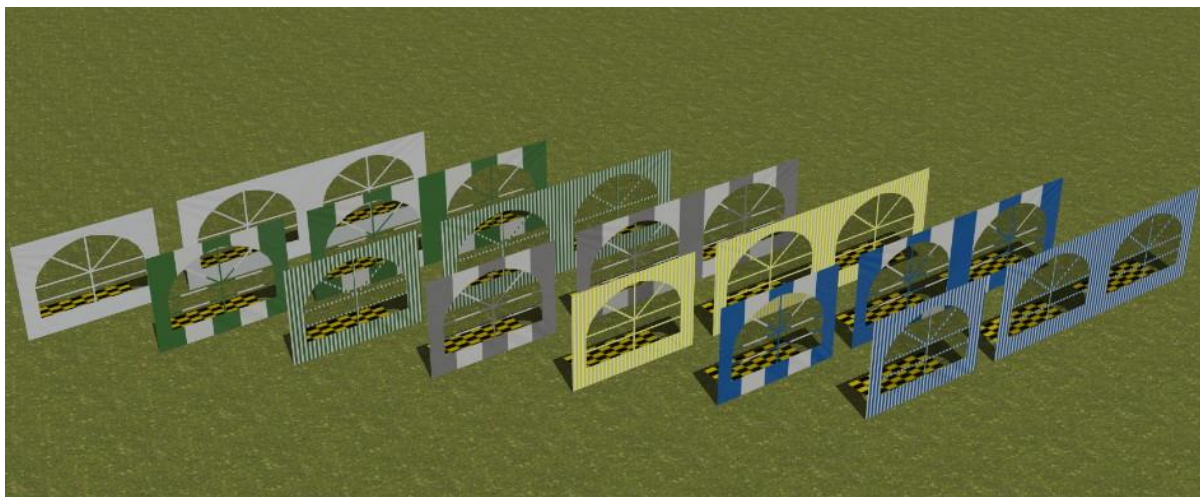


The 49 wall elements in the set are basically divided into 3 types.

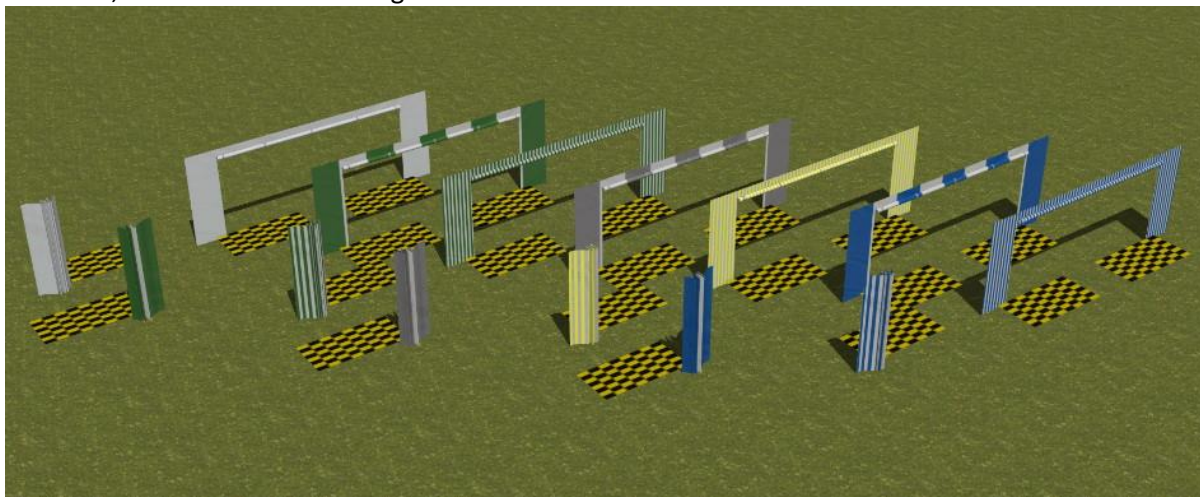
Wall1 always designates a simple tarpaulin. This is available in lengths of 3m and 6m and in 7 colour variants.



Wall2 designates a tarpaulin with window. This is again available in lengths of 3m and 6m and also includes 7 colour variants.

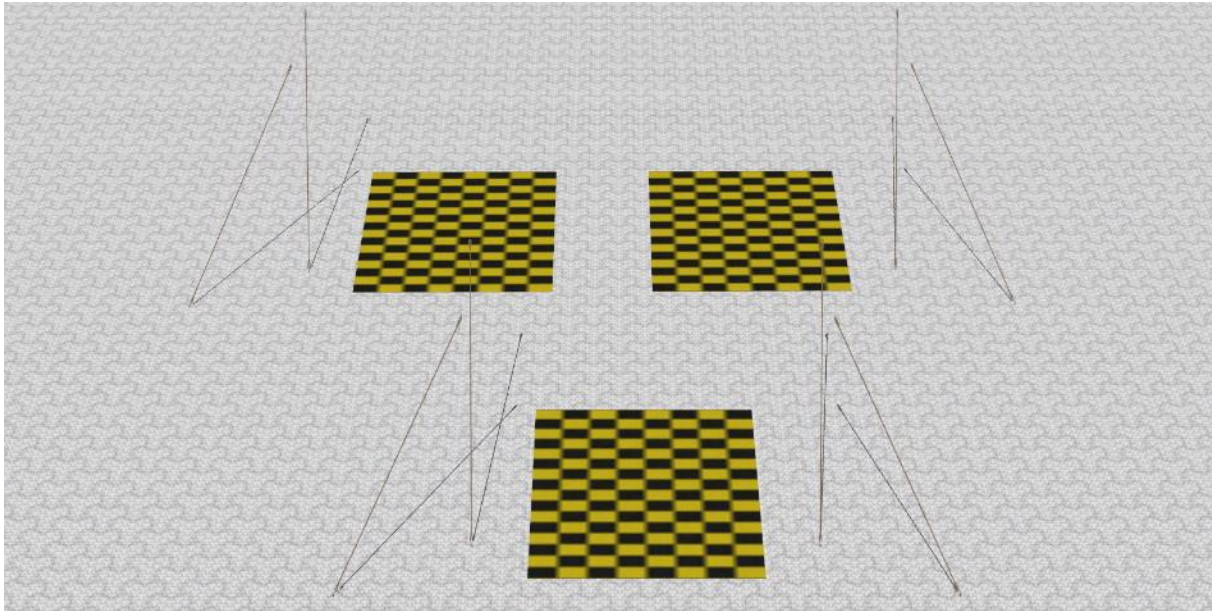


Wall3 is the name given to wall elements that represent an open tarpaulin. The 6m variant shows a tarpaulin rolled up and exists as usual in 7 colour variants. The 3m variant, however, is gathered at the sides, so there is a left and right version for each colour.



Not all variants are shown in the picture.

The tensioning cables are the last component. These come in a total of 28 variants. Basically there is one version with an angle of 90° and one with 45°. These are again divided according to wall length + cable left/cable right/cable on both sides. For the ropes with 45° there are 4 more versions with the addition "inner corner". All rope elements are available in 2 versions. Once normal and once with the addition "wall". **For all versions with the addition "wall" in the name, a wall element must be mounted on the tent before setting up.**



Not all variants are shown in the picture.

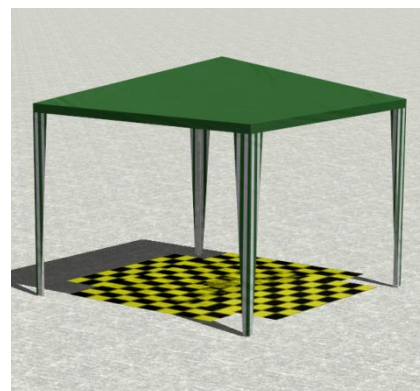
Assembly instructions

On the basis of 2 examples I would like to introduce you now to the matter.

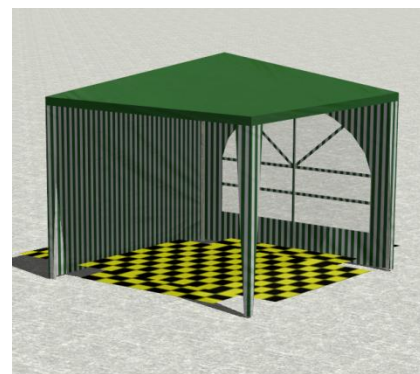
Example 1

For this I use the party tent 1 (party tent 2 would be the same). This tent should then be equipped with 2 wall elements and guy ropes at all 4 corners.

So I choose the party tent1 in one of the four colors and place it on the plant.



In the second step I now select the wall elements with a length of 3m and let it snap in at the desired position.



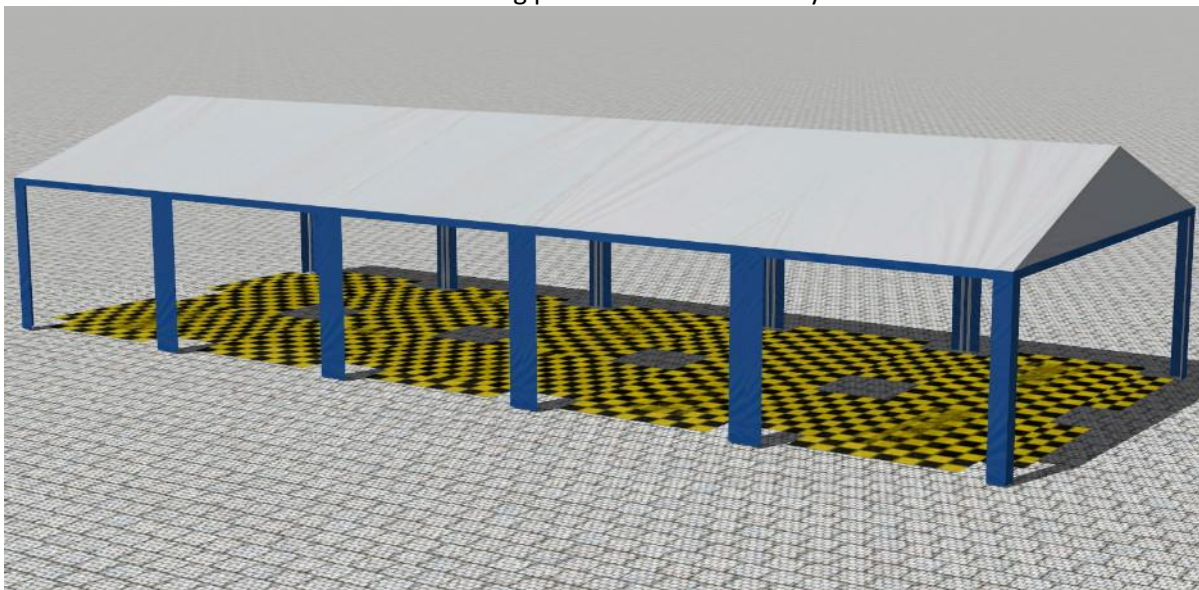
In the third and thus last step I select the suitable ropes. I have decided on the 45° variant. For this I need the "Party_Tent Rope45°_3m" for the front and the "Party_tent_rope45°_3m_wall" for the back. After I have clicked this in the appropriate place, the tent is ready and you can continue with the further design of the system.



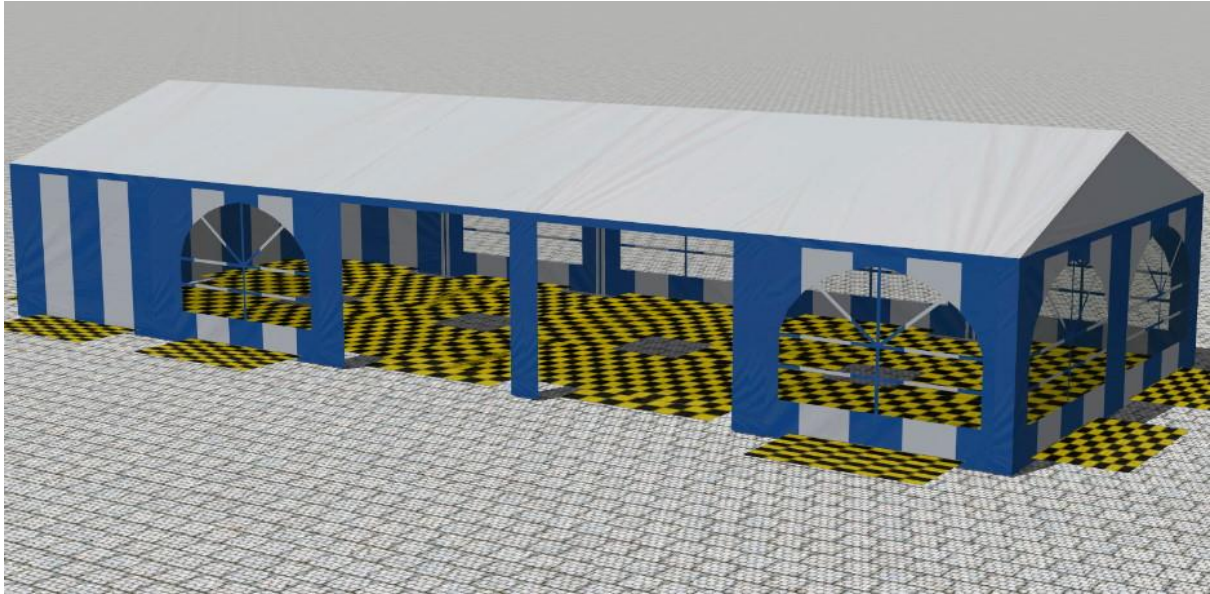
Example 2

For this example I use the party tent 3 to generate a small festival tent. The tent should consist of 5 segments, all side parts are provided with walls and a realistic bracing should be created.

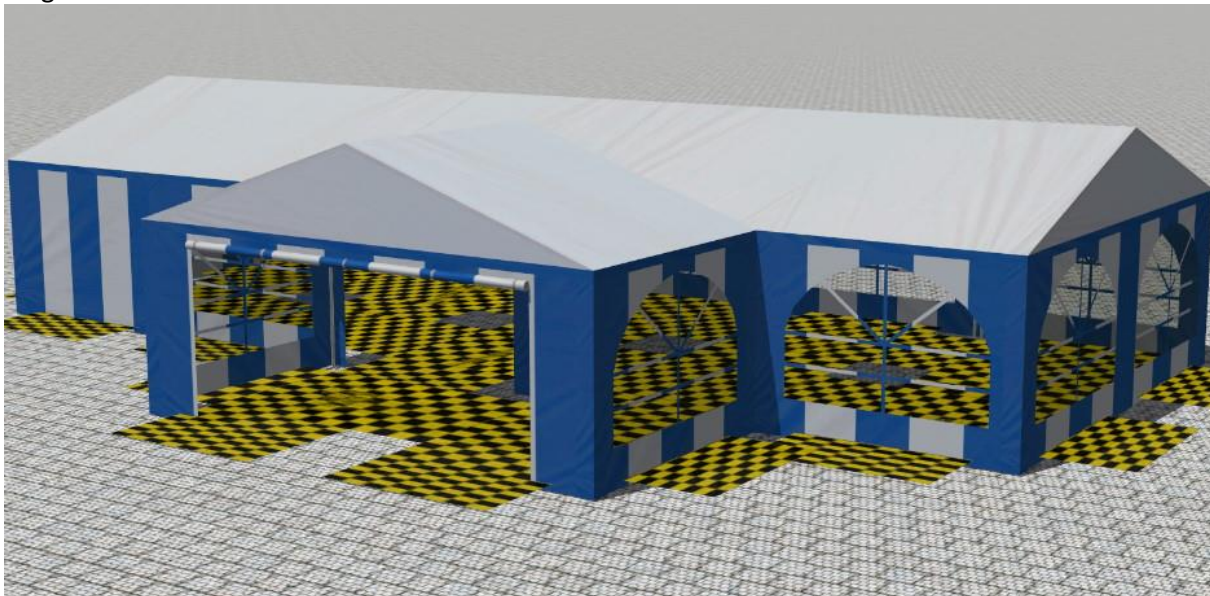
First I need 2 times "party tent3-start" and 3 times "party tent3-middle" and dock them in the order start-middle-middle-middle-start. A starting part has to be turned by 180° for this.



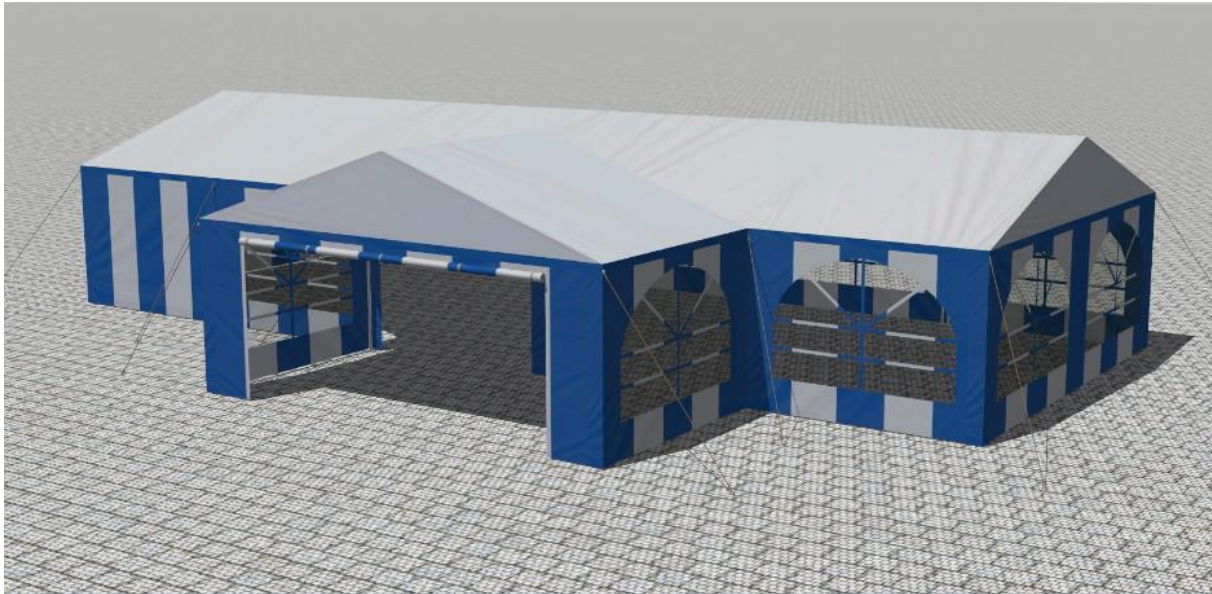
For the large openings at the beginning and end, the wall elements with a length of 6m are used. For the small openings the 3m long elements are used. If all walls are docked, the whole thing could look like this.



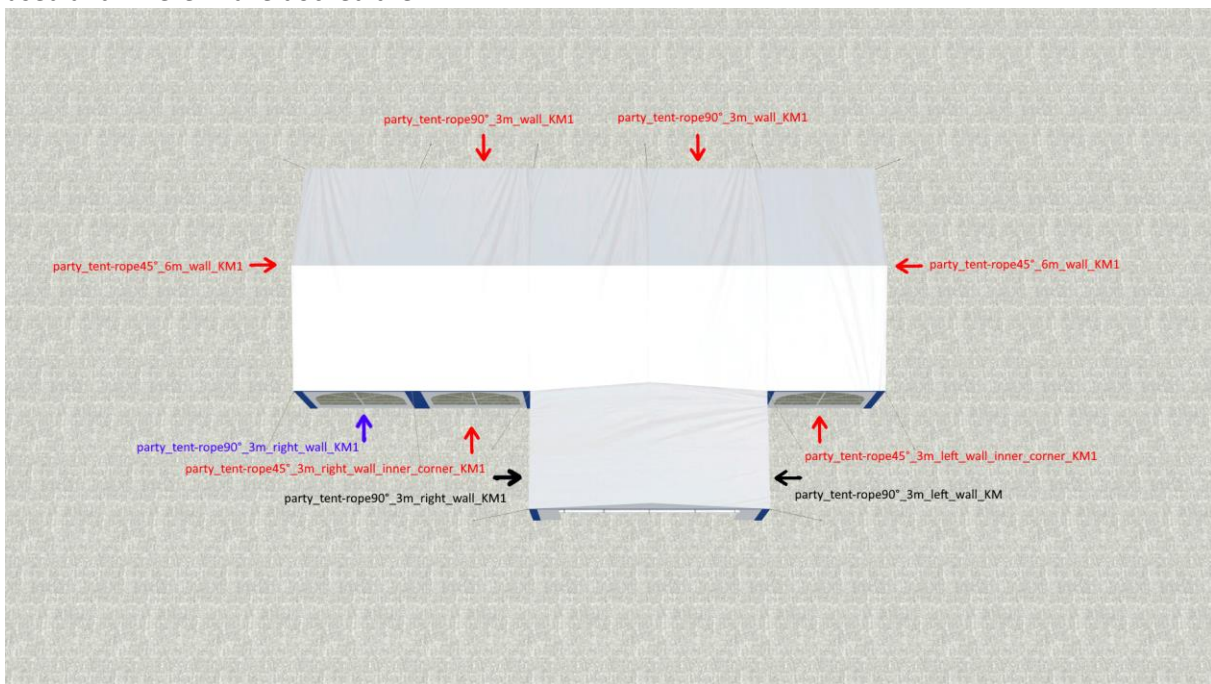
The next step is the positioning of an entrance area. For this I use the module "Party_tent3-Input". At the side 2 wall elements with the length of 3m were attached and at the front a wall type 3 with the length of 6m was added.



Finally I would like to secure the tent with ropes. There are several options, all of which lead to the goal. Since in this example there are walls all around, of course the ropes with the addition "wall" must be used.



In the following picture I would like to show you by means of a top view, which rope elements were used and where I have docked them.



There are of course many variations possible with the tents. For example, the small tents can be docked to the sides of party tent 3, as shown in the cover picture, or party tents 1 and 2 can be combined to form a larger lounge. The shown examples and further assembly possibilities can be found in the included demo system, which you can then also save as a block.

Let your imagination run free and now I wish you a lot of fun with the set.

Greetings Karsten KM1