

## *Die Rennstrecke\_V3\_Lp1*

ist eigentlich nichts anderes als die Fortsetzung der Rennstrecke\_2\_LP1 (V17NLP10019) der östlichen Streckenführung. Ah ja, werden jetzt die sagen, die die Rennstrecke 2 vielleicht noch nicht haben und nicht kennen.

Im Osten endete die Nebenbahn in den Tunneln rund um die Ortschaft Obendorf mit dem kleinen Bahnhof, dem kleinen Logistikzentrum für den Lkw Verkehr, während etwas tiefer gelegen die Hauptstrecke in Richtung Osten im Nichts endete, die Züge wie von Geisterhand von der Anlage genommen wurden oder erschienen um dann in Richtung Westen zu verkehren.

Und genau hier setzt die Rennstrecke\_V3 an. Weiter in Richtung Osten, vorbei an kleinen Bergen geht es in die flache Ebene, wo ein See halb versteckt im Wald rechts der Strecke liegt, vorbei an Abstell- und Rangieranlagen und dem BW West, geht die Fahrt weiter zum Ostbahnhof, der zentral gelegen in der angedeuteten Ortschaft Namenslos zu finden ist.



Hier die Einfahrt aus Richtung Ost. Links außen die Strecke nach Obendorf Bhf., dann die Strecke aus Süderhausen (fiktives Ziel) die hinter uns die Nebenstrecke nach Obendorf Bhf. Unterquert, Wir blicken aus der Abstellanlage (Tankstelle) rechts auf die Aus- und Zufahrten aus dem BW, der Hauptstrecke und der Nebenstrecke Obendorf/Berg.

Ein Zusammenschluss beider Anlagen, also der Rennstrecke 2 und der Rennstrecke 3, ist in Arbeit und wird demnächst veröffentlicht werden. Was aber nicht bedeutet, dass Ihr die Anlage Rennstrecke\_V3 nicht nach Belieben umgestalten oder weiter ausgestalten könnt. Es ist und bleibt eine Ausbauanlage.

Ein Blick nach Westen,



auf das BW West und die eben erwähnten Strecken. Begeben wir uns zum Bahnhof Ostbahnhof,



wo der Fahrdienstleiter für den Zugverkehr, also für Durchfahrt und dem Halt im Bahnhof, nur sieben Gleise zur Verfügung hat. Keine leichte Aufgabe.

Es werden die Routen **Schnellverkehr** (IC und ICE), **Expressgueter**, **Gueter**, **Personen** und **Wendezüge** je nach Ziel vom West nach Ost und von Ost nach West durch den Bahnhof geleitet. Wobei darauf zu achten ist, das bestimmte Zugrouten bestimmte Strecken nicht befahren dürfen. Schon allein aus technischen Gründen. Wo kein Strom für den Stromabnehmer... eben, bleibt die E-Lok stehen.

Deswegen eine kleine Einweisung für die Zuteilung der Lokomotiven/Triebwagen für die einzelnen Routen:

**Schnellverkehr:**

Verkehrt **nur** auf der Hauptstrecke, keine Einschränkung bei der Auswahl der Rollmaterialien

**Expressgueter:**

Verkehrt **nur** auf der Hauptstrecke, keine Einschränkung bei der Auswahl der Rollmaterialien

**Personen:**

Verkehrt nur auf der Nebenbahn/-strecke, **keine** Fahrzeuge mit Elektro- Antrieb, maximal 5 Personenwaggons.

**Wendezüge:**

Verkehren nur auf der Nebenbahn/-strecke, **keine** Fahrzeuge mit Elektro- Antrieb,

**Gueter:**

Verkehren nur auf der Nebenbahn/-strecke, **keine** Fahrzeuge mit Elektro- Antrieb, maximal 15 – 20 Waggons

**Besonderheiten:**

Werden bei den Routen **Schnellverkehr** und **Wendezüge**

Triebwagen wie der ICE, ILint, Talent usw. verwendet, können diese mittels eines Zusatzes in der Bezeichnung den beiden BWs zu geordnet werden.



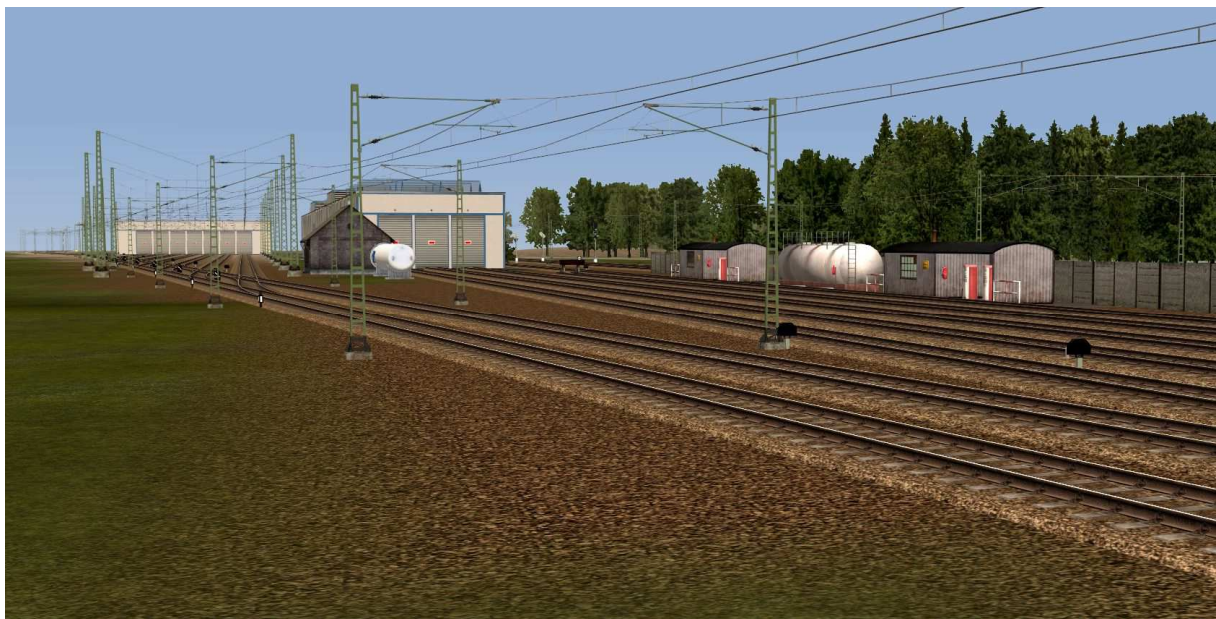
Triebwagen die in das BW Ost fahren sollen, müssen den Zusatz BO im Namen haben, auf dem Beispielsbild am Ende der Zugbezeichnung **ICE 22350 Havelberg BO**.

Triebwagen, die in das BW West fahren sollen, müssen den Zusatz BW, im Beispiel wäre das **ICE 22350 Havelberg BW**, in der Zugbezeichnung haben. Auf der Anlage selbst ist das so aufgeteilt, dass kürzere Triebwagen wie die ILints, also die mit Wasserstoff betriebenen Triebwagen, in das BW West und Diesel- oder elektrisch betriebene Triebwagen in das BW Ost fahren.

Im BW West **ist nur** die dreigleisige Halle als auch die beiden Gleise an der angedeuteten Wasserstofftankstelle mit in die mit Fahrstraßen ausgestattete Schaltung integriert.

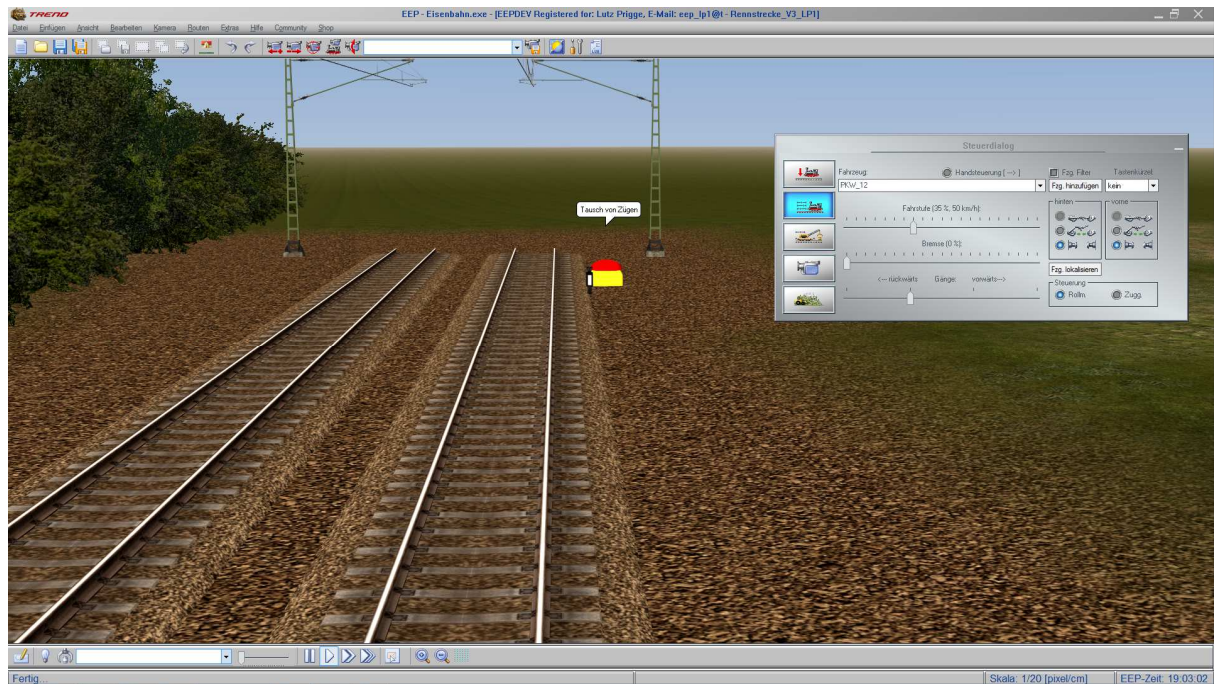


Im BW Ost ist sowohl die kleine 3gleisige, die große 7gleisige Halle und die angedeutete Dieseltankstelle mit in die mit Fahrstraßen ausgestattete Schaltung integriert.



## Einsetzen und/oder Tausch von Zügen:

An den Enden der Strecken im Osten gibt es kleine gelbe Buzzer-Signale:



Wird eines dieses Signal betätigt, fährt der nächste Zug über das Depot 10 in die Gleise am BW West, wo dieser Zug dann bearbeitet werden kann. Davon gibt es insgesamt 5 Signale an den östlichen Enden der Gleise, von wo aus es dann in die virtuellen Depots geht. Es kann aber immer nur eine Strecke für die Ausfahrt des Zuges in die Tauschgleise geschaltet werden.

---

Die Züge fahren bis an die im Vordergrund stehenden Zwergsignale, welche später manuell geschaltet werden müssen, damit der Zug sich weiter Richtung der vorderen Signale bewegen und sich für die Einfahrt in den Bahnhof anmelden kann. Achte darauf, dass der Zug sich im Automatikmodus befindet.



Ist die Anlage noch **nicht** gestartet oder wurde gestoppt, es sollen aber neue oder weitere Züge in den Umlauf eingegliedert werden, ist das auf der rechten Seite zu sehende Signal mit dem Rundumlicht einmal zu betätigen. Die Fahrstraßen sind aktiviert und die Züge können in den Verkehr eingegliedert werden. Es wird empfohlen die neuen Züge in die Depots einfahren zu lassen. Anschließend ist das Buzzer – Signale erneut zu betätigen, so dass das Rundumlicht aus ist. Die Schaltung der Fahrstraßen (bei gestoppter Anlage!) ist wieder deaktiviert.

Werden während des laufenden Betriebes Züge, getauscht und/oder eingesetzt, ist dieser Schritt nicht notwendig.

### Start der Anlage:

Zum Starten der Anlage wird das Flügelsignal bitte auf Fahrt (ein Flügel hoch) gestellt.



Sie werden dann auf die Bahnsteige des Ostbahnhofes geleitet, wo sie dem Treiben auf dem Bahnsteig zu schauen können und auf die Einfahrt des ersten Zuges warten.

### Leerfahren der Anlage:

Es wird empfohlen die Anlage vor dem Speichern und Schließen leer zu fahren, also alle Züge in den Depots fahren zu lassen. Hierfür wird das Signal auf Fahrt/Langsamfahrt (zwei Flügel hoch) gestellt. Ist der letzte Zug im Depot eingefahren, wird das Signal auf Halt gestellt und die Anlage bzw. der Zugverkehr gestoppt. Die automatische Schaltung der Fahrstraßen ist dann deaktiviert.

### Stoppen der Anlage (ohne Leerfahren):

Zum Stoppen der Anlage ohne Leerfahren wird das Signal auf Halt gestellt.

### Weitere Signale:

Die Zählsignale sind für die Intervallzeiten der Ausfahrten aus den virtuellen Depots der Neben- und der Hauptstrecke. Hier sind es 4 Minuten für die Nebenstrecke und 3 Minuten für die Hauptstrecke. Diese Zeiten haben sich in der Testphase als optimal herauskristallisiert und sollten nach Möglichkeit auch beibehalten werden. Schnellere Ausfahrten würden zum Stau an den Einfahrt- und Blocksignalen führen.

### **Besonderheiten:**

Bei Rollmaterialien (Triebfahrzeuge, Waggon und/oder Busse) wo es möglich ist, Türen über den Slider zu öffnen oder zu schließen, Trittbretter aus- oder einzufahren, wurden die einzelnen Funktionen (Achsen) in Achsgruppen gespeichert.

Rollmaterialien **Schiene** sind das in Fahrtrichtung:

In Fahrtrichtung heißt: **Positive** Geschwindigkeitseingabe

#### **Gruppe 1:**

Türen zu, Stromabnehmer oben (soweit vorhanden)

#### **Gruppe 2:**

Türen in Fahrtrichtung Links auf, Stromabnehmer oben (soweit vorhanden)

#### **Gruppe 3:**

Türen in Fahrtrichtung Rechts auf, Stromabnehmer oben (soweit vorhanden)

Bei den Rollmaterialien Straße:

**Gruppe 1:** Türen zu

**Gruppe 2:** Alle Türen auf

**Gruppe 3:** Vordere und hintere Türe oder mittlere und vordere Tür auf.

Kostenpflichtige Modellsets, die **nicht** Bestandteil des Sets V17NLP10020 sind:

Da es wenige Modelle aus dem Grundbestand von EEP gibt die Türen haben die sich öffnen lassen, habe ich auf ein paar Shop-Modelle von SB3 zurückgegriffen, die aber nicht Bestandteil des Sets sind und käuflich im EEP OnlineShop erworben werden müssten. Dieses sind:

**V11NSB30109, V11NSB30110**

Des Weiteren sind Modelle des ICE4 aus dem Bonus-Set zu EEP17 verwendet worden, diese sind nicht im Set enthalten. Diese Modelle finden Besitzer von EEP17, die eine Box- oder eine Downloadversion nutzen, im Bonusbereich Ihres Shop-Accounts zum kostenlosen Download. Käuflich ist dieses Set derzeit nicht zu erwerben.



*Weitere Shopmodelle:*

V80NCE10004 (Sparsset)

V15NPB10133 (Sparsset)

V13NGK30219

V11NTU10019

V10NRP10354

Bevor ich Ihnen viel Spaß mit der Anlage wünsche möchte ich mich noch bei all denen bedanken die freundlicherweise ihre Modelle oder ihre Schaffenskraft zur Verfügung gestellt haben und somit zum Erscheinen der Anlage beitragen haben. Das sind:

DH1, Modelle und Schaltung

TB1, Modelle

TU1, Modelle

PB1, Modelle

HG3, Modelle

CR1, Modelle

RE1, Sound

Trendverlag, Modelle.

Nun aber. Viel Spaß mit der Anlage wünscht

icke

Seedorf, im August 2022